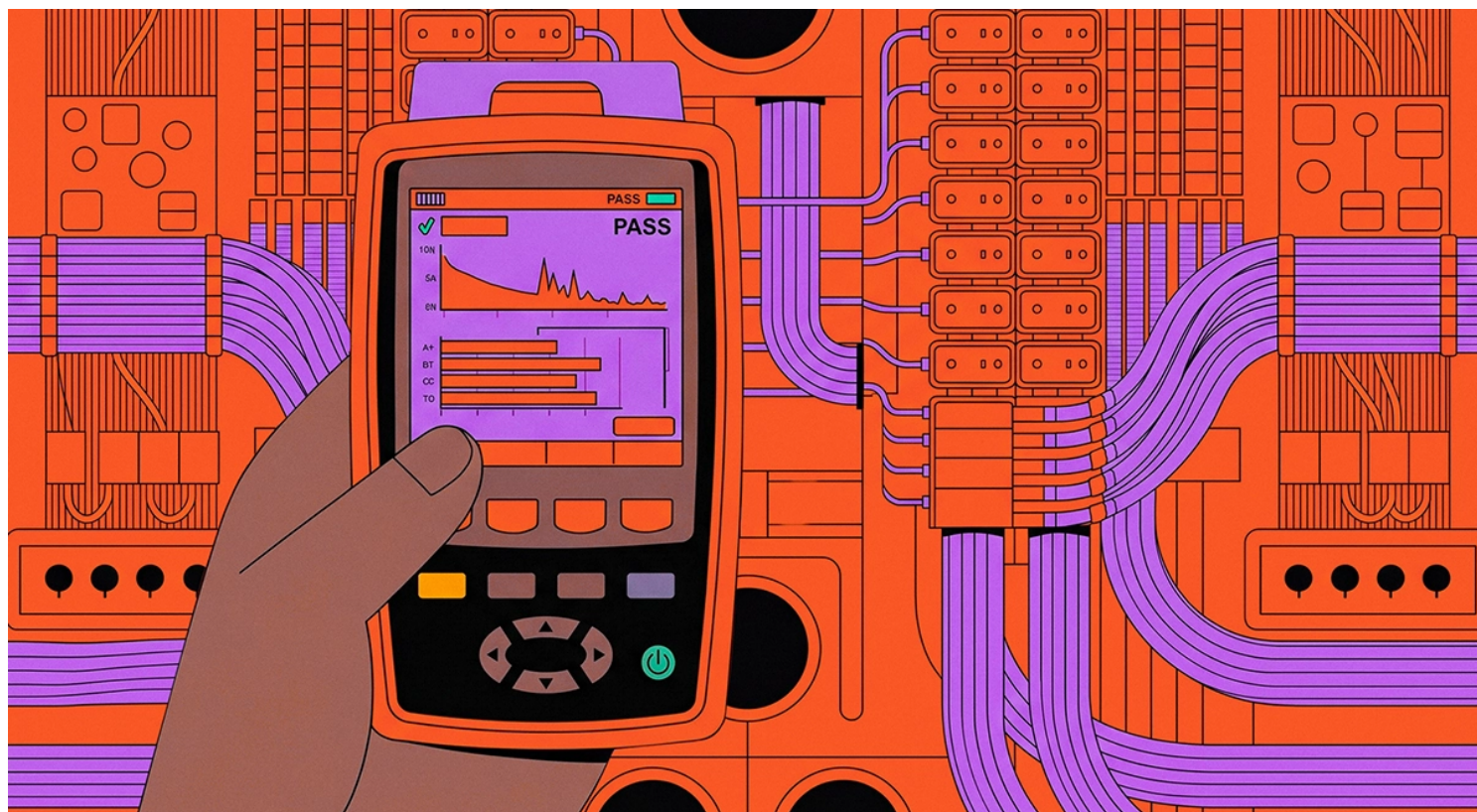


CERTIFICATION : LA BASE DE LA FIABILITÉ DES RÉSEAUX STRUCTURÉS

Posted on 18-05-2026 by Leonardo Martínez



Category: [Général](#)

Dans le monde des télécommunications et des infrastructures technologiques, les réseaux structurés représentent le système nerveux de toute organisation. Des informations critiques circulent sur eux, les services numériques sont maintenus et la productivité quotidienne est rendue possible. Cependant, la véritable garantie qu'un réseau fonctionne correctement ne réside pas seulement dans la qualité de ses composants ou dans l'expérience de son installation, mais aussi dans un processus clé souvent sous-estimé : la certification.

Qu'est-ce que la certification des Réseaux Structurés ?

La certification est le processus qui consiste à vérifier, par des tests techniques et des outils spécialisés, qu'une installation de câblage respecte les normes établies par les réglementations internationales (telles que ISO/IEC, CENELEC ou TIA/EIA). Ce processus valide non seulement que le réseau « fonctionne », mais garantit qu'il le fait dans les paramètres de performance attendus.

En d'autres termes, la certification n'est pas synonyme de tests de base : c'est une validation exhaustive de la performance réelle de l'infrastructure.

Au-delà de l'installation : la garantie de performance

Un réseau peut sembler opérationnel à première vue, mais présenter des pannes latentes qui affectent les performances à moyen ou long terme. La certification permet de détecter des problèmes invisibles tels que :

- Pertes de signal (atténuation)
- Interférence (NEXT, FEXT)
- Problèmes de continuité ou de connexion
- Déviations d'impédance

Identifier ces problèmes avant la mise en service évite les pannes réseau, la transmission lente des données et les remaniements coûteux.

Conformité réglementaire et support technique

L'un des piliers de la certification est la conformité aux normes internationales. Cela est particulièrement pertinent dans les projets d'entreprise, centres de données ou installations critiques, où la conformité réglementaire n'est pas optionnelle.

Un système certifié garantit qu'il :

- Répond aux spécifications de la catégorie de câble (Cat 6, Cat 6A, Cat 7, etc.)
- Il est prêt à supporter les vitesses de transmission requises
- Peut évoluer sans compromettre les performances

De plus, de nombreux fabricants, comme nous, exigent une certification pour offrir des garanties prolongées de 25 ans sur leurs produits et applications, ajoutant une couche supplémentaire de sécurité client.

Confiance pour toutes les parties impliquées

La certification apporte la tranquillité d'esprit à tous les niveaux du projet :

- **Pour le client**, cela représente la certitude que l'investissement effectué tient la promesse.
- **Pour l'intégrateur**, c'est une preuve objective de la qualité de son travail.
- **Pour l'équipe technique**, cela constitue une base solide pour de futures extensions ou maintenances.

Les rapports de certification servent de documentation technique vérifiable, utile à la fois lors des audits et des diagnostics futurs.

Réduction des risques et optimisation des coûts

Bien que cela puisse être perçu comme une étape supplémentaire, la certification réduit en réalité les coûts à long terme. Détecter les erreurs pendant la phase de déploiement coûte nettement moins cher que de les corriger une fois le réseau opérationnel.

De plus, elle minimise :

- Temps mort
- Perturbations commerciales
- Interventions correctives imprévues

Planification de la certification : clé du succès du projet

Pour que la certification serve à son objectif, elle ne doit pas être abordée comme une phase finale isolée, mais comme un processus intégré dès le début du projet. Une planification adéquate fait la différence entre une validation simple et une véritable assurance qualité.

1. Définir les normes et le périmètre d'application par conception

Avant de commencer l'installation, il est essentiel d'établir :

- Réglementations applicables (ISO/IEC, CENELEC, TIA/EIA). En Europe, nous devrions préférer opter pour les versions CENELEC ou, à défaut, les versions ISO/IEC.
- Catégorie de câblage et exigences de performance
- Type de certification (canal, liaison permanente, fibre optique, etc.). Pour le sous-système en cuivre, il est fortement conseillé d'opter pour une certification « liaison permanente » car elle est plus stricte et, dans la plupart des installations, les cordons de test ne sont pas installés avant la mise en service de l'électronique.

Cela évite les ambiguïtés et garantit que tous les acteurs travaillent selon les mêmes critères.

2. Sélectionner les outils et équipements appropriés

L'utilisation de appareils de certification homologués et étalonnés est essentielle. Un équipement de mesure de mauvaise qualité ou non calibré peut entraîner des résultats peu fiables voire invalides pour les audits ou les garanties du fabricant.

3. Intégrer la certification dans le calendrier

La certification doit être planifiée comme une partie intégrante du flux de travail, pas comme une réflexion

après coup. Quelques bonnes pratiques incluent :

- Certifier par phases ou zones
- Effectuer des tests partiels pendant l'installation
- Prévoir du temps pour les corrections

Cela permet de détecter rapidement les erreurs et d'éviter une accumulation d'incidents à la fin du projet.

4. Former l'équipe technique

Le personnel responsable de la certification doit être correctement formé à la fois à l'utilisation de l'équipement et à l'interprétation des résultats. Une mesure mal réalisée peut être tout aussi dommageable qu'une installation défectueuse.

5. Définir des critères d'acceptation clairs

Définir ce qui est considéré comme « approuvé » ou « rejeté » facilite la prise de décision et évite les disputes lors de la réalisation du projet. Ces critères doivent être alignés sur les normes et les exigences du client.

6. Documenter et organiser les résultats

Une certification sans documentation perd beaucoup de sa valeur. C'est essentiel :

- Générez des rapports clairs et complets
- Étiquetez correctement chaque point certifié
- Stockez les informations de manière accessible

Cette documentation sera essentielle pour la maintenance, les audits et les futures extensions.

7. Prévoir les éventuels incidents et les reprises

Même des projets bien exécutés peuvent provoquer des échecs. Planifier le temps et les ressources pour corriger les incidents évite les retards et les tensions dans la phase finale.

Conseils pratiques pour certifier correctement

Au-delà de la planification, la réalisation de la certification exige une attention aux détails et de bonnes pratiques sur le terrain. Ces conseils aident à garantir des résultats fiables et professionnels :

1. Vérification de l'étalonnage des équipements

Avant de commencer, assurez-vous que l'appareil est étalonné et respecte sa période de validité. Une mauvaise calibration invalide tout le processus.

2. Utiliser des cordons de test certifiés

Les cordons de test utilisés lors de la certification doivent être en parfait état et adaptés à la catégorie certifiée. Un cordon de test défectueux peut entraîner de fausses défaillances.

3. Maintenir la cohérence méthodologique

Utilisez toujours le même type de test (canal ou liaison permanente) tel que défini dans le projet. Le mélange de méthodologies produit des résultats incohérents.

4. S'occuper de la gestion du câblage

Évitez de trop plier les câbles, de les tendre ou de les manipuler lors de la mesure. Ces facteurs peuvent temporairement influencer les résultats.

5. Vérifier et nettoyer les connecteurs

Dans les réseaux en cuivre, et surtout en fibre optique, la saleté des connecteurs est une cause fréquente de défaillance. Inspecter et nettoyer avant de mesurer est une pratique essentielle.

6. Analyser les échecs, pas simplement répéter les tests

Si un lien échoue, il ne suffit pas de répéter la mesure. Il est important d'analyser la cause (connexion, interférence, installation) et de la corriger correctement.

7. Étiqueter correctement chaque point

Une mauvaise identification peut entraîner de la confusion dans les rapports et les futurs problèmes de maintenance.

8. Sauvegarder les résultats

Sauvegardez les copies des rapports dans différents formats et emplacements. La perte de données de certification peut entraîner de nouveaux tests inutiles.

9. Ne pas laisser la certification s'arrêter

La certification progressive lors de l'installation permet de détecter les erreurs à temps et réduit les reprises.

Pour bénéficier de la garantie BARPA de 25 ans, il est essentiel que toutes les liaisons, tant en fibre optique qu'en cuivre, incluses dans cette garantie soient certifiées. Ces certificats doivent être envoyés pour analyse dans le format original généré par l'appareil de certification. L'appareil de certification doit disposer d'un certificat d'étalonnage en cours de validité.

Conclusion

La certification n'est pas un luxe ni une procédure optionnelle : c'est la base sur laquelle la fiabilité d'un réseau structuré est construite. Cela représente une véritable garantie de performance, de conformité et de tranquillité d'esprit dans l'exécution du projet.

Mais sa véritable valeur s'atteint lorsqu'elle est correctement planifiée. L'intégrer à partir de la conception, l'exécuter rigoureusement et le documenter correctement transforme la certification en un outil stratégique.

Parce que dans un environnement où la connectivité est primordiale, il ne suffit pas que le réseau fonctionne : il doit le faire de manière optimale, cohérente et testable.